



CIUDAD DE BINGEN BOLETÍN INFORMATIVO – OCTUBRE 2011

Propuesta de Presupuesto 2012

La Ciudad mantendrá una serie de sesiones públicas en noviembre respecto al presupuesto propuesto para 2012.

El presupuesto propuesto para 2012 fue creado bajo la guía y dirección de la Alcaldesa, Tesorera y el Comité de Presupuesto. Los miembros del Comité de Presupuesto son Laura Mann y Catherine Kiewit.

El presupuesto incluye aumentos de 1% en el impuesto a la propiedad y 5% en las tarifas de agua y desagüe.

Adicionalmente, la ciudad está considerando implementar un impuesto en los servicios del agua y desagüe que proporciona y en los servicios de recolección de basura. Los impuestos de agua y desagüe no aumentarán las facturas a los clientes. No obstante, los clientes verán un impuesto de la ciudad en las facturas de recolección de basura de Allied Waste o Bingen Garbage Service. Los impuestos propuestos son 6% en agua, 10% en desagüe y 6% en la recolección de basura. Estos impuestos proveerán \$48,365 a los gastos Corrientes. Este presupuesto pagará servicios de cumplimiento de la ley, servicio de incendios, parque y Ayuntamiento.

El presupuesto de 2012 incluye cambios en el costo de personal incluyendo la reducción de horas de trabajo del personal del Ayuntamiento y cambios en los beneficios de seguro médico. Estos cambios en el costo de personal ahorrarán a la Ciudad aproximadamente \$25,704.

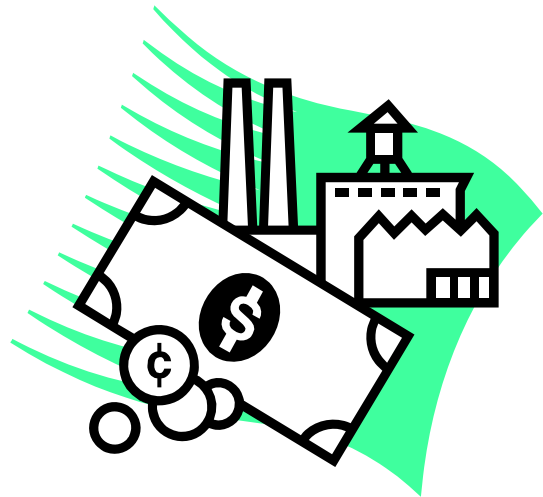
La Ciudad ha decidido también no pagar 32% por servicios de cumplimiento de la ley tal como previsto en un acuerdo modificado adoptado en 2010. La ciudad pagará por estos servicios 25.5% en 2012. Esto ahorrará a la Ciudad \$58,420. Este porcentaje está basado en la valoración de propiedades, regresando al contrato original de 2008 para servicios de mantenimiento de la ley.

La Ciudad completó la Primera Fase del "Skatepark" en 2010. Continuamos a recabar fondos para la Segunda Fase anticipando la construcción en 2012. En 2011, la Ciudad compró "pool bucks" de la Ciudad de White Salmon. La Ciudad proveerá "pool bucks" en 2012 a

los residentes de Bingen adjudicándolos en riguroso orden de solicitud, de modo que tengan acceso gratuito a la "White Salmon Pool".

La Ciudad ha comenzado a reservar fondos de inversión para mejoras en las instalaciones de los servicios de agua y desagüe. Es importante reservar estos fondos para que la Ciudad no tenga que solicitar préstamos por la totalidad de los fondos para llevar a cabo las mejoras necesarias durante los próximos 5 a 10 años.

La ciudad ha sido y necesita continuar siendo previsoras en el proceso de planeamiento de las necesidades actuales y a largo plazo manteniendo responsabilidad fiscal.



Tarifas de Servicios

El presupuesto propuesto para 2012 incluye ingresos de las tarifas de servicios. En 2009, la Ciudad adoptó ordenanzas que preveían un 5% de aumento en las tarifas de agua y desagüe. Las tarifas propuestas se muestran a seguir junto con el histórico de las tarifas.

Las tarifas de servicios pagan la operación y mantenimiento del sistema de desagüe incluyendo la planta de tratamiento de aguas servidas. Las tarifas también pagan deuda y mejoras futuras de las de la instalación.

Base Mensual de las Tarifas de Desagüe

Tipo de Usuario	Actual 2007	Actual 2008	Actual 2009	Actual 2010	Actual 2011	2012 Propuesto	% Cambio
Residencial	\$36.00	\$38.00	\$38.00	\$38.00	\$40.00	\$42.00	5%
Comercial	\$36.00	\$38.00	\$38.00	\$38.00	\$40.00	\$42.00	5%
Industria Ligera/Agricultura	\$36.00	\$38.00	\$38.00	\$38.00	\$40.00	\$42.00	5%
Industria Pesada	\$36.00	\$38.00	\$38.00	\$38.00	\$40.00	\$42.00	5%

Los cargos por exceso de aumento de alcantarillado a \$15.75 por ½ ERU. Los clientes residenciales no tienen que pagar los cargos por exceso de alcantarillado.

Tarifas de Agua

Tipo de Cuenta	Tarifa 2010	Tarifa 2011	Tarifa Propuesta 2012
Residencial (Una Familia) Tarifa Base	22.25	23.36	24.53
Consumo (0-10,000 galones) por mil	1.25	1.31	1.38
Consumo (10,001 – 20,000 galones) por mil	2.10	2.21	2.32
Consumo (>20,000 galones) por mil	3.15	3.31	3.48
Tarifas Base Comercial, Industrial Ligera, Industrial, Multi-Familiar			
Contador de 3/4 pulgada	34.00	35.70	37.49
Contador de 1 pulgada	54.00	56.70	59.54
Contador de 1-1/2 pulgada	108.00	113.40	119.07
Contador de 2 pulgadas	162.00	170.10	178.61
Contador de 3 pulgadas	335.00	351.75	369.34
Contador de 4 pulgadas	469.00	492.45	517.07
Contador de 6 pulgadas	704.00	739.20	776.16
Consumo por 1,000 galones	1.90	2.00	2.10

Una residencia que usa 6,000 galones de agua habría pagado un total de \$71.22 por mes en 2011 por agua y desagüe combinados y pagará \$74.81 por mes en 2012.

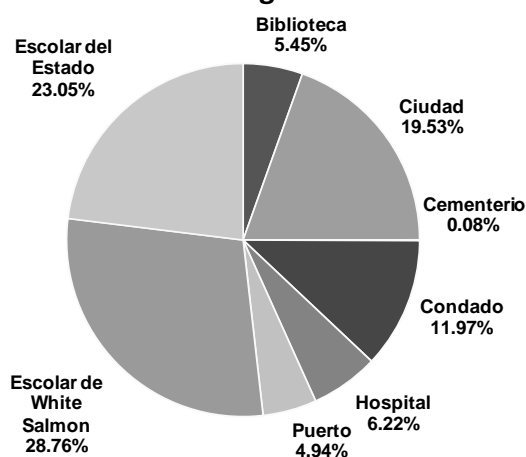
Las tarifas por uso de agua que la Ciudad aplica están estructuradas para promover la conservación. Alentamos la conservación de agua en los meses de verano solicitando a los usuarios regar temprano en la mañana y en el fin de tarde. Además es importante controlar la existencia de pérdidas en sus sistema de agua tales como inodoros que corren o pérdidas en el sistema de riego. Preparar sus tuberías para el invierno puede evitar costosos daños asociados con tuberías que se congelan.

Impuesto a la Propiedad

La Ciudad puede legalmente aumentar el total de impuesto a la propiedad que recibe en 1%. El monto recaudado por impuesto a la propiedad en 2011 fue de \$186,561.41. Un aumento de 1% resultará que la Ciudad recibirá \$188,427.02 en impuesto a la propiedad en 2011 – un aumento de \$1,865.61.

El gráfico adjunto muestra como el impuesto a la propiedad es distribuido. El Impuesto a la propiedad de una propiedad valuada en \$100,000 en 2011 habría sido \$917.34. Bingen habría recibido \$179.15 de los impuestos totales.

Impuestos a la Propiedad de Bingen

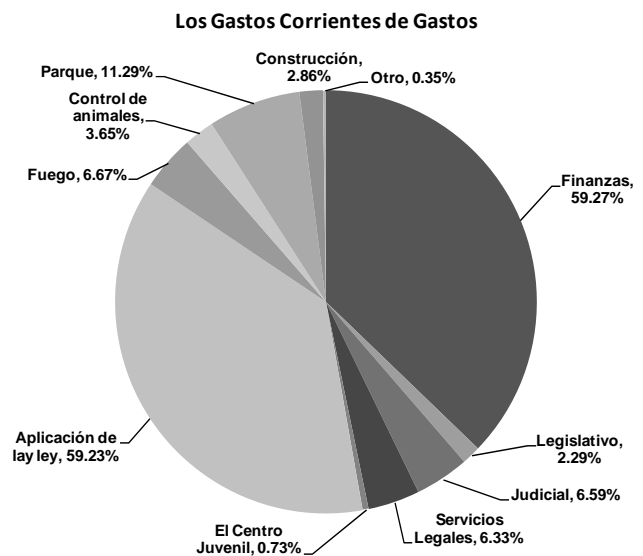
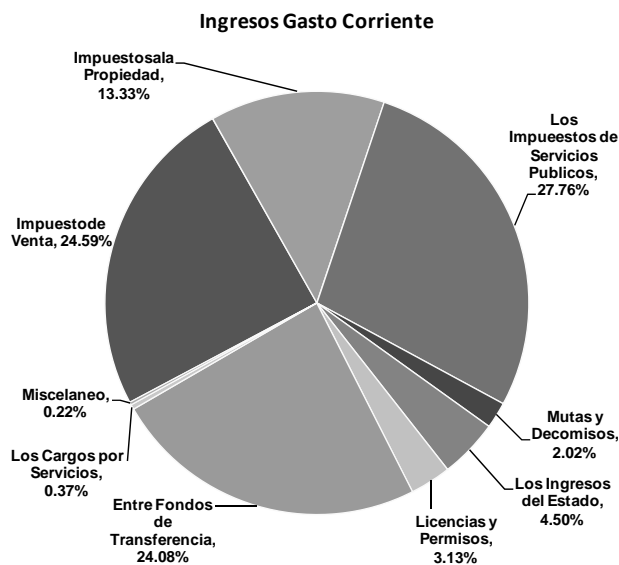


Fondo General (Gastos Corrientes)

El Fondo General de la Ciudad es el fondo que paga los costos asociados con la policía y bomberos, parques, servicios financieros, control de animales, servicios legales y judiciales, planeamiento, servicios de construcción y legislativos (consejo de la ciudad y alcalde).

La mayoría de los fondos para Gastos Corrientes vienen de impuestos que incluyen impuesto a la propiedad, impuesto a las ventas, e impuestos a los

servicios. La Ciudad divide los impuestos a la propiedad que recibe entre el Fondo General y el fondo para calles. Los impuestos a los servicios son pagos por servicios de teléfono, cable, electricidad y gas natural. Actualmente la Ciudad no cobra impuestos por sus propios servicios. No obstante, la Ciudad propone cobrar impuestos por servicios de agua, desagüe y servicios de recolección de basura en 2012



Sesiones Publicas

La Ciudad de Bingen desea escuchar las opiniones de sus ciudadanos con respecto al presupuesto propuesto para 2012. Se mantendrán una serie de sesiones públicas. Además los ciudadanos pueden presentar comentarios escritos a la Ciudad enviando la correspondencia a P.O. Box 607, Bingen WA 98605, presentándola en el Ayuntamiento – 112 N. Ash, o por correo electrónico a bingen@gorge.net.

1 de Noviembre Sesión Pública respecto a Recaudaciones previstas en 2012 e Impuestos a la Propiedad.
15 de Noviembre Sesión Publica respecto al Presupuesto propuesto para 2012.

**Próximas Sesiones Públicas - Presupuesto
2012**

Noviembre 1 y Noviembre 15

La Ciudad mantendrá una sesión pública respecto a Recaudaciones previstas en 2012 e Impuestos a la Propiedad durante su *Sesión del Consejo el 1 de Noviembre* y sesión pública respecto al presupuesto propuesto para 2012 *Sesión del Consejo de Noviembre 15th*.

Copias del presupuesto están disponibles en el Ayuntamiento o en línea a <http://www.bingenwashington.org> o llamando al número 509-493-2122.

Comentario publico sera recibido durante la session. ´ También pueden presentarse comentarios escritos.

Betty J. Barnes, Alcaldesa
Sandi Dickey, Miembro del Consejo
Laura Mann, Miembro del Consejo
María Perez, Miembro del Consejo
Catherine Kiewit, Miembro del Consejo
Clinton Bryan, Miembro del Consejo er

Jan Brending, Administradora de la Ciudad
Dena Riggleman, Empleada Suplente
David Spratt, Superintendente de Obras Públicas
Jay Hicks, Mantenimiento de Obras Públicas
Tom Hons, Gerente de la Planta de Tratamiento
James Buckland, Operador de la Planta de Tratamiento
Dean Nygaard, Oficial de Construcciones

City of Bingen
P.O. Box 607, 112 N. Ash
Bingen, Washington 98605
Telephone: 509-493-2122
Fax: 509-493-1391
E-mail: bingen@gorge.net

**City of Bingen
PO Box 607
Bingen WA 98605**

**First Class Mail
U.S. Postage
PAID
Bingen, WA
Permit No. 100**

Miembros del Consejo y Personal de Bingen